

# UTVIKLINGEN PÅ ARBEIDSMARKEDET

## NAVs arbeidsmarkedsprognose

Av Kristian Myklathun, Kristine von Simson og Johannes Sørbø<sup>1</sup>

### Sammendrag

Arbeidsledigheten har holdt seg lav i høst. Etterspørselen etter arbeidskraft er også fortsatt på et høyt nivå. Det er likevel noen tegn til at arbeidsmarkedet kan være i ferd med å snu. Antallet nye arbeidssøkere per måned har økt, og selv om etterspørselen er høy har antallet ledige stillinger gått ned gjennom året. Antallet helt ledige har også holdt seg ganske stabilt de siste månedene, mens tall fra SSB viser at veksten i sysselsettingen har stoppet opp.

Vi venter at arbeidsledigheten vil øke framover. Høy prisvekst, særlig på grunn av økte energipriser og matvarepriser, gjør at både husholdninger og bedrifter får økte kostnader og dårligere råd. Økt rente forsterker dette. Denne utviklingen ser vi både i Norge og andre land. Vi venter derfor lavere vekst i både norsk og internasjonal økonomi framover.

Hittil i år har det kommet om lag 33 000 flyktninger fra Ukraina til Norge, og UDI anslår at det vil komme rundt 40 000 til sammen i 2022 og like mange i 2023. Flyktningestrømmen bidrar til å øke arbeidstilbudet framover, men så langt er det få ukrainere meldt som arbeidsledige hos NAV. Samtidig øker også etterspørselen etter arbeidskraft, siden behovet for skoleplasser, boliger og annet øker.

Vi anslår nå at det i gjennomsnitt vil være 52 000 helt ledige i gjennomsnitt i år, noe som tilsvarer 1,8 prosent av arbeidsstyrken. I 2023 venter vi at arbeidsledigheten vil øke gjennom året, og bli på om lag 56 000 i gjennomsnitt, som tilsvarer 1,9 prosent av arbeidsstyrken. I 2024 venter vi at ledigheten vil stabilisere seg, slik at det i gjennomsnitt vil være om lag 63 000 helt ledige, som utgjør 2,1 prosent av arbeidsstyrken.

.....  
<sup>1</sup> NAVs arbeidsmarkedsprognoser er utarbeidet av prognosegruppen i Arbeids- og velferdsdirektoratet. Artikkelen er i hovedsak basert på informasjon tilgjengelig per 14. november, men også oppdatert med arbeidsledighetstallene for utgangen av november.  
.....

## Arbeidsledigheten holder seg lav

De to siste årene har i stor grad vært preget av rask bedring på arbeidsmarkedet. Etterspørselen etter arbeidskraft har vært høy, sysselsettingen økt og ledigheten har falt raskt. Så langt i år (til og med november) har antallet arbeidssøkere falt med om lag 36 000 personer, justert for normale sesongvariasjoner. Om lag 14 400 av denne nedgangen er i form av færre helt ledige. Utviklingen har dermed vært noe bedre enn vi anslo i vår forrige prognose i juni.

Samtidig ser vi tegn til at nedgangen nå er i ferd med å stoppe opp. De siste tre månedene har antallet helt ledige kun falt med til sammen 800 personer, det er flere nye arbeidssøkere per måned, sysselsettingen flater ut og etterspørselen etter arbeidskraft er lavere enn før sommeren (mer om dette senere i artikkelen).

Ved utgangen av november var 77 500 personer registrert som arbeidssøkere hos NAV, hvorav 56 700 var registrert som helt ledige eller arbeidssøkere i arbeidsmarkedstiltak (bruttoledigheten). Dermed var 2,6 prosent av arbeidsstyrken registrert som arbeidssøkere hos NAV, mens bruttoledigheten utgjorde 1,9 prosent.

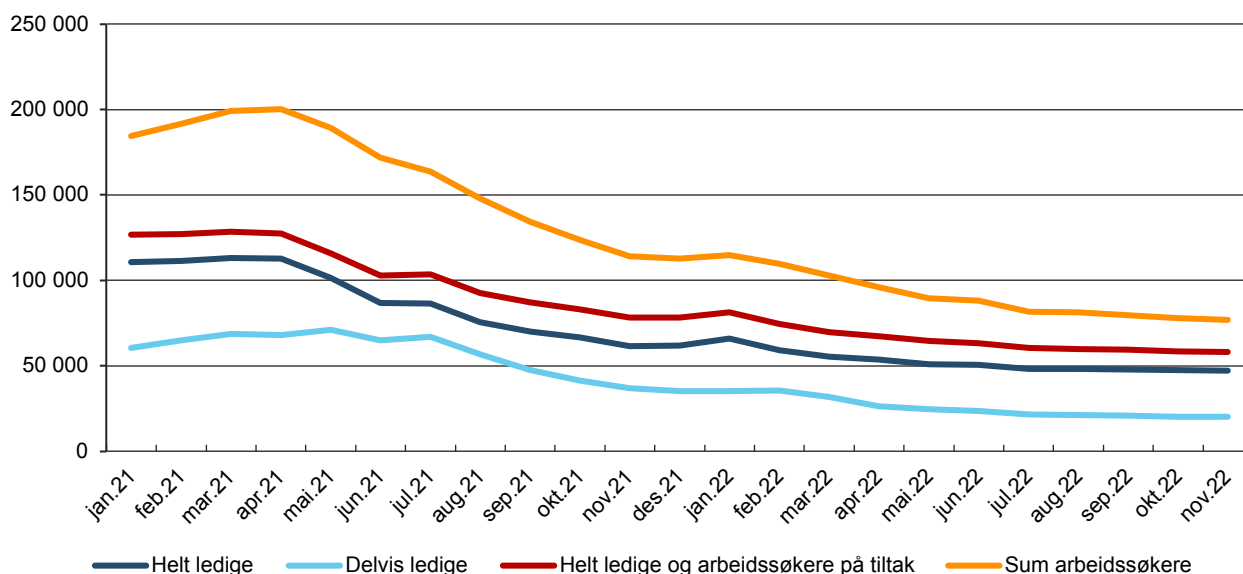
Vi må tilbake til 2008 for å finne sist arbeidsledigheten var like lav.

Til tross for høye strømpriser og inflasjon, økt rente og stor usikkerhet internasjonalt har vi dermed foreløpig ikke sett noen økning i arbeidsledigheten. Det kan sees i sammenheng med at det i år har vært stor mangel på arbeidskraft, og dempet etterspørsel kan dermed slå ut i lavere mangel i første omgang før vi begynner å få effekt på arbeidsledigheten.

## Sysselsettingsveksten har stoppet opp

Arbeidsledigheten kan falle enten ved at folk kommer i jobb eller ved at de trekker seg ut av arbeidsstyrken, f.eks. for å studere eller ved å pensjonere seg. SSBs arbeidskraftsundersøkelse (AKU) viser at det særlig er det første som har skjedd de siste par årene. Andelen av befolkningen som er i jobb økte betydelig gjennom 2021 og fram til mars i år, og har ikke vært høyere siden 2009. I mars var 70,6 prosent av de mellom 15 og 74 år i jobb, opp fra 67,6 prosent i starten av 2021. Fra mars 2022 har imidlertid sysselsettingsveksten stoppet opp, og i oktober var 70,1 prosent sysselsatte.

**Figur 1.** Antall registrerte helt ledige, delvis ledige, summen av helt ledige og arbeidssøkere på tiltak og summen av antall arbeidssøkere per måned. Justert for normale sesongvariasjoner. Januar 2021 – november 2022



Kilde: NAV

Hvor mange som ønsker å jobbe, arbeidstilbudet, har også økt betydelig de siste to årene. Arbeidstilbudet nådde sitt høyeste nivå i mars i år, da 72,9 prosent av befolkningen mellom 15 og 74 år var i arbeidsstyrken. Etter dette har andelen gått noe ned igjen, men vi må tilbake til 2010 for å finne sist den var på samme nivå som nå. Det er altså ikke slik at mange har trukket seg ut av arbeidsstyrken etter at pandemien traff oss, men tvert imot. Med høy etterspørsel og mangel på arbeidskraft har også flere meldt seg på.

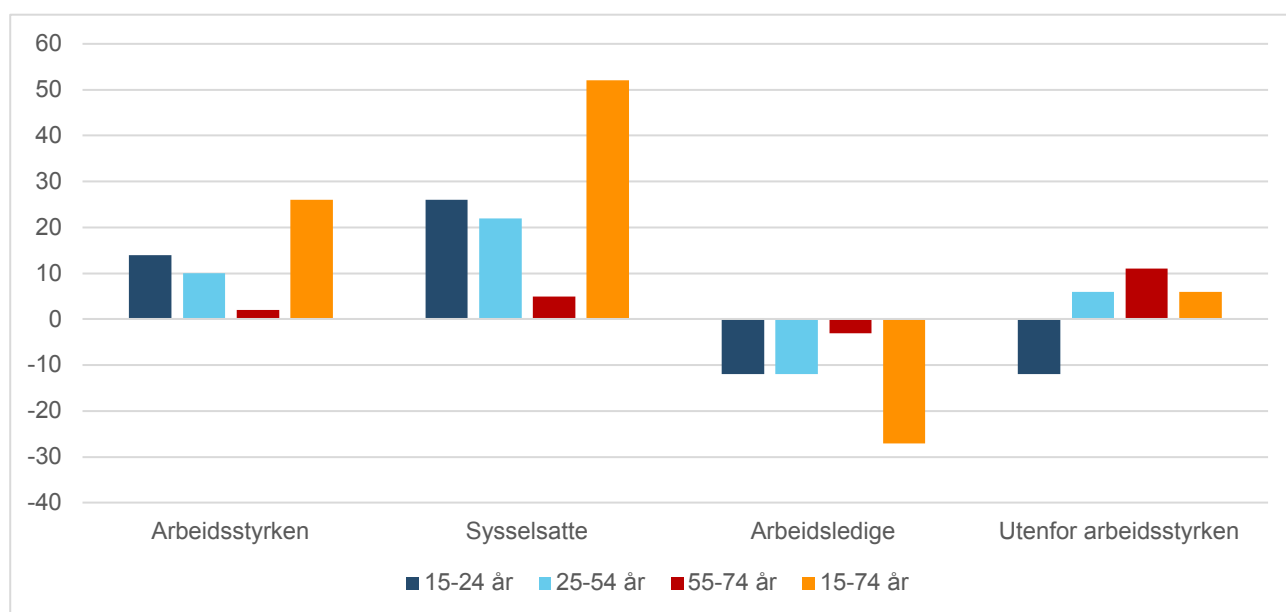
I figur 2 ser vi at antallet sysselsatte har økt mer enn ledigheten har falt for alle aldersgrupper det siste året, noe som betyr at mange som var utenfor arbeidsstyrken for ett år siden nå er i jobb. Særlig for den yngste aldersgruppen er dette tilfellet. For hele gruppen 15-74 år var det 52 000 flere sysselsatte i tredje kvartal i år enn i tilsvarende kvartal i fjor. Samtidig falt antallet arbeidsledige med 27 000 personer ifølge AKU. Det var også en befolkningsvekst på 32 000 personer, slik at antallet personer utenfor arbeidsstyrken økte selv om sysselsettingen steg mer enn nedgangen i ledigheten.

### Antallet permitterte holder seg lavt

Selv om det har vært en del medieoppslag om bedrifter som kanskje må permittere eller si opp folk på grunn av høye strømpriser eller grunnrenteskatt de siste månedene, har vi så langt ikke sett noen stor økning i antallet som er permittert samlet sett. Ved utgangen av november var 4 600 personer registrert som helt eller delvis permitterte arbeidssøkere, noe som utgjør 0,2 prosent av arbeidsstyrken. Det er en økning på 1 100 personer fra oktober (ikke sesongjusterte tall), som er en større økning enn det som er vanlig for denne måneden. Sammenlignet med november i fjor har antallet permitterte falt med 11 700 personer. Om lag en tredjedel av nedgangen i antallet arbeidssøkere det siste året skyldes dermed færre permitterte.

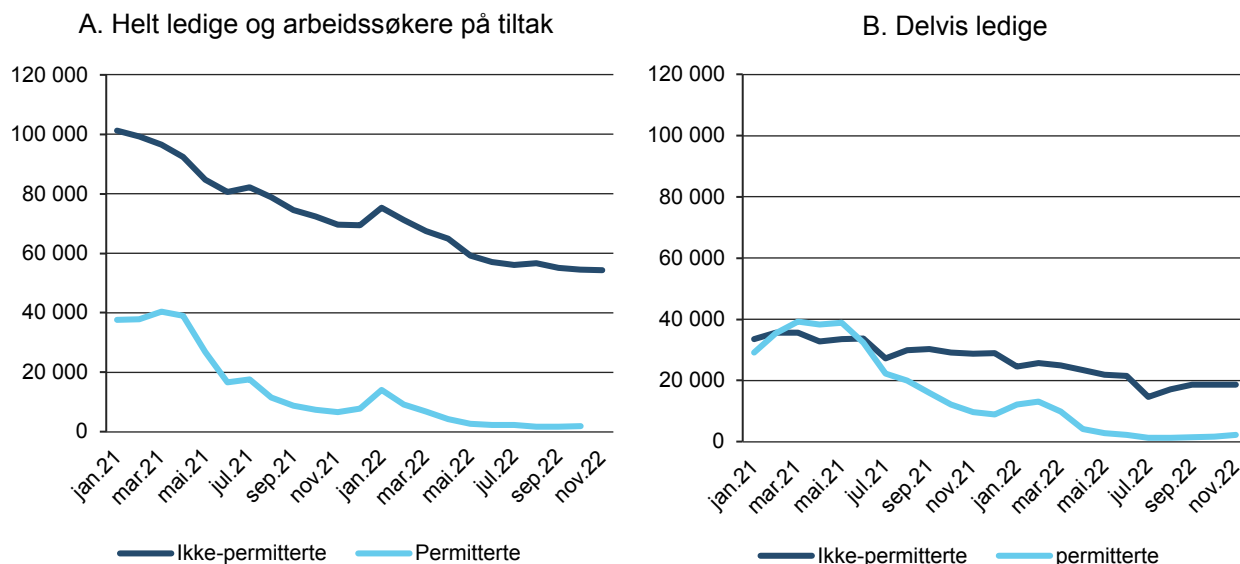
Virksomheter som må si opp eller permittere 10 ansatte eller flere skal melde fra om dette til NAV så tidlig som mulig. Basert på disse meldingene lager vi månedlig statistikk over hvor mange varsel NAV har mottatt, og hvor mange personer som er berørt. Så langt i høst (august-november), har NAV mottatt varsel om permittering av til sammen 12 200 personer. I tilsvarende måneder i fjor var tallet på 5 500 personer.

**Figur 2.** Endring i befolkningen i yrkesaktiv alder etter arbeidsstyrkestatus og alder. 1 000 personer. 3. kvartal 2021 – 3. kvartal 2022



Kilde: SSB

**Figur 3.** Antall helt ledige og arbeidssøkere på tiltak (panel A) og delvis ledige (panel B), fordelt på permitterte og ikke-permitterte. Januar 2021 – november 2022



Kilde: NAV

Vi ser altså en økning i varslene om permittering i høst, men det har så langt ikke gitt noen stor økning i antallet som faktisk er permittert. Selv om en virksomhet melder at de må permittere kan situasjonen endre seg, slik at de ikke har behov for å permittere likevel. I fjor høst var også arbeidsmarkedet i rask bedring, og antallet permitterte falt. Antallet personer som er berørt av varsel om masseoppsigelse holder seg også lavt. Så langt i høst gjelder dette 5 300 personer, mot 3 700 i samme periode i fjor.

### Høyere sysselsetting enn før pandemien i de fleste næringer

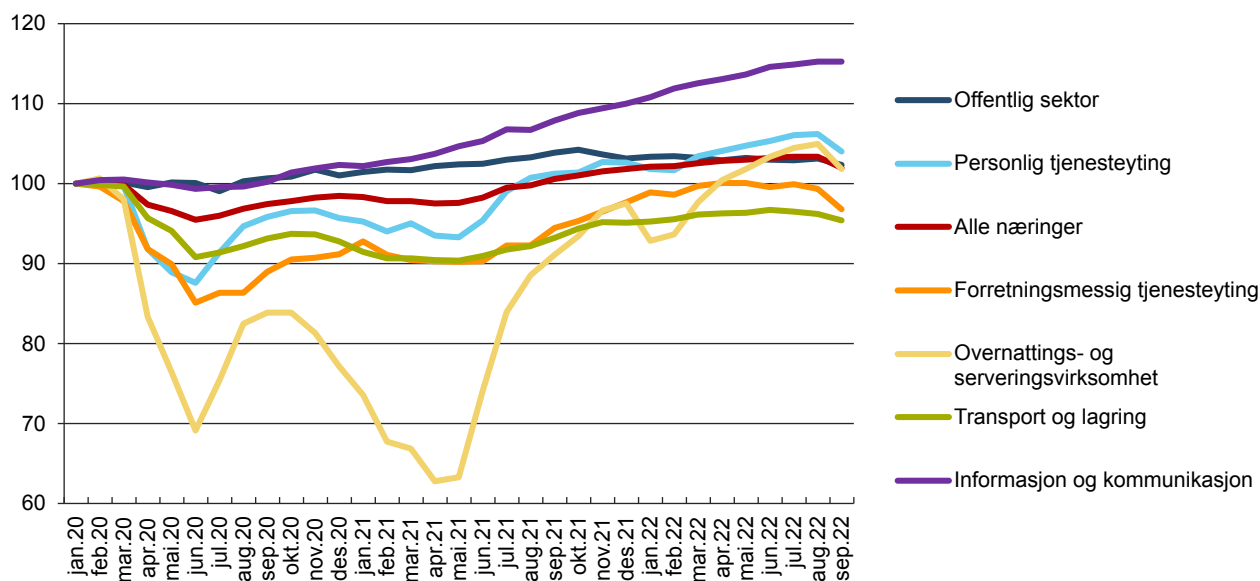
Gjennom pandemien har vi sett at sysselsetting og arbeidsledighet har variert i takt med nivået på smitteverntiltak. Særlig gjaldt det innen overnattings- og serveringsvirksomhet, men også i ulike tjenestenæringer. Innen overnattings- og serveringsvirksomhet var det på det meste nesten 40 prosent færre lønnstakere<sup>2</sup> enn like før pandemien (figur 4). Etter bunnen i april 2021 tok sysselsettingen seg kraftig opp igjen, og var nesten tilbake på tidligere nivå ved utgangen av året,

før omikronvarianten av koronaviruset igjen førte til nye permitteringer i bransjen. Våren 2022 passerte antallet lønnstakere nivået fra før pandemien. Antallet overnattinger på norske hoteller har også tatt seg kraftig opp fra de lave nivåene under pandemien. I september var overnattingene 21 prosent høyere enn i samme måned i fjor, og med det på samme nivå som i september 2019.

Innen transport og lagring falt sysselsettingen på langt nær like mye, men til gjengjeld har også oppgangen gått saktere. I september var antallet lønnstakere fem prosent lavere enn før pandemien, og dette er nå næringen som har hatt størst nedgang sammenlignet med før pandemien. Det skyldes blant annet at antallet passasjerer som er innom norske flyplasser fortsatt er lavere enn før pandemien, selv om flytrafikken har tatt seg mye opp det siste året. Også annen kollektivtransport og taxinæringen har vært rammet av økt bruk av hjemmekontor og mindre reising under pandemien. Et sentralt spørsmål er om vi varig har endret våre reisevaner på grunn av pandemien, blant annet ved at bruk av videomøter gir mindre behov for tjenestereiser eller at flere tar hjemmekontor noen dager i uken.

<sup>2</sup> SSBs statistikk over antall lønnstakere inkluderer både bosatte og ikke-bosatte lønnstakere, mens selvstendig næringsdrivende ikke er inkludert.

**Figur 4. Antall lønnskakere i utvalgte næringer. Sesongjustert. Indeksert: Januar 2020 =100**



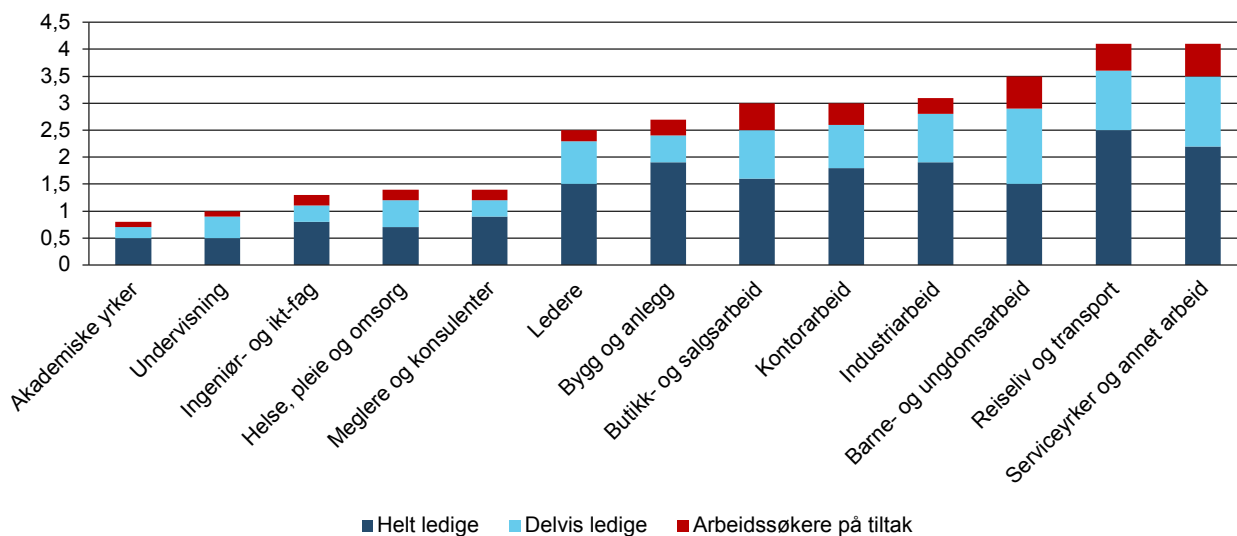
Kilde: SSB

Også innen forretningsmessig tjenesteyting er antallet lønnskakere lavere enn før pandemien, etter en liten nedgang i høst. Her finner vi blant annet virksomheter som driver med utleie av arbeidskraft, som gjerne kan merke fallende etterspørsel etter arbeidskraft tidlig. Det vil ofte være naturlig å kutte ned på innleie av

arbeidskraft før man permitterer eller sier opp egne ansatte.

Informasjon og kommunikasjon skiller seg ut som en næring som har hatt sterk vekst gjennom hele pandemien. De siste månedene har antallet lønnskakere sta-

**Figur 5. Andel arbeidssøkere i prosent av arbeidsstyrken, etter yrkesbakgrunn og arbeidssøkerstatus. November 2022**



Kilde: NAV

bilisert seg også her, men på et nivå som er 15 prosent høyere enn det var i starten av 2020. I denne næringen finner vi blant annet konsulentvirksomhet og andre tjenester innen IT.

NAV's statistikk viser at antallet arbeidssøkere har falt innen de fleste yrkesgrupper i høst. Nedgangen er imidlertid ikke like sterk som tidligere i år. Fra august til november falt antallet arbeidssøkere mest innen serviceyrker og annet arbeid, samt innen butikk- og salgsarbeid, med en nedgang på 800 arbeidssøkere i begge grupper, justert for normale sesongvariasjoner. Om lag 40 prosent av nedgangen i antallet arbeidssøkere i denne perioden kom dermed innen en av disse to yrkesgruppene. Antallet personer uten registrert yrkesbakgrunn økte med 500 personer i samme periode, mens det holdt seg stabilt innen jordbruk, skogbruk og fiske.

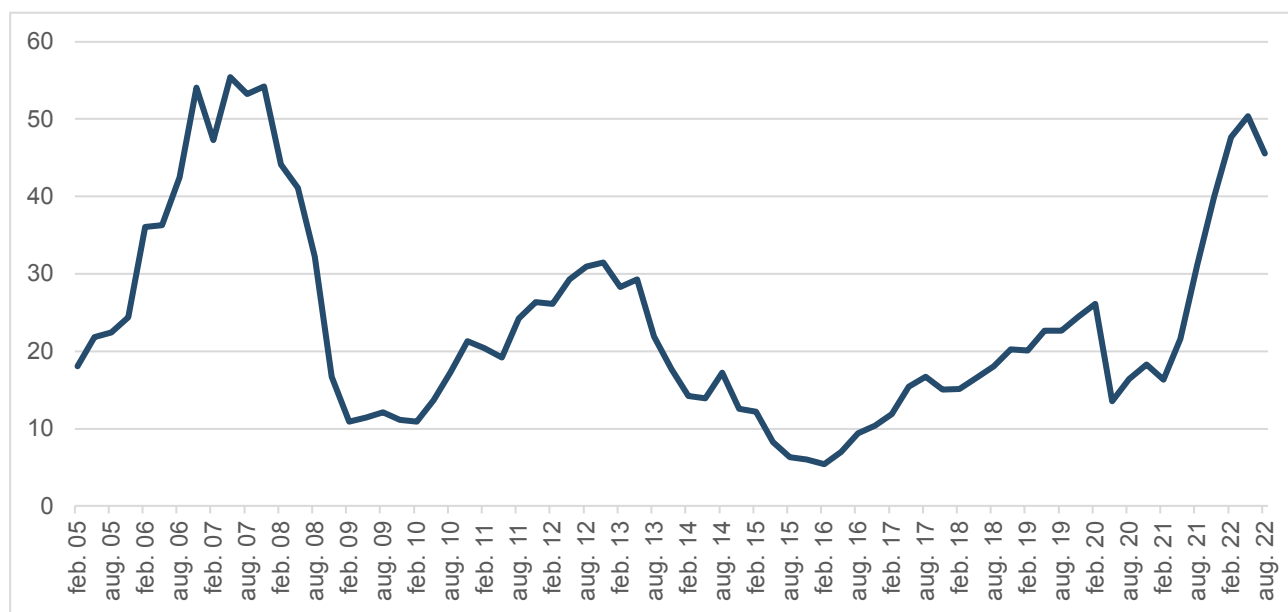
Ved utgangen av november var det innen reiseliv og transport, samt serviceyrker og annet arbeid at andelen av arbeidsstyrken som var registrert som arbeidssøkere var høyest, med 4,2 prosent. Innen akademiske yrker og undervisning er andelen arbeidssøkere svært lav, med henholdsvis 0,8 og 1,0 prosent av arbeidsstyrken (figur 5).

### Noe lavere etterspørsel etter arbeidskraft

Selv om arbeidskraftundersøkelsen til SSB viser at sysselsettingen og arbeidsledigheten har flatet ut, er det fortsatt høy etterspørsel etter arbeidskraft. På arbeidsplassen.no er det registrert om lag 2 100 nye ledige stillinger per virkedag så langt i andre halvår i år, justert for normale sesongvariasjoner. Det er noe lavere enn i første halvår (2 300 i gjennomsnitt) og andre halvår i fjor (2 400), men fortsatt et høyt nivå sammenlignet med før pandemien. SSB sin statistikk over ledige stillinger viste rekordhøy etterspørsel i første halvår i år, men en nedgang på 7 prosent i antallet ledige stillinger fra andre til tredje kvartal. Det er likevel fortsatt kun i første halvår i år at SSB har målt flere ledige stillinger.

Etterspørselen er høyest innen helse, pleie og omsorg. Mer enn en femtedel av de ledige stillingene på arbeidsplassen.no så langt i høst har vært innen denne yrkesgruppen. Her har det også blitt registrert tre prosent flere ledige stillinger enn i tilsvarende periode i fjor. For flere yrkesgrupper har det imidlertid blitt registrert færre ledige stillinger enn i fjor. Det gjelder blant annet bygg og anlegg (-38 %), kontorarbeid (-23 %), samt reiseliv og transport (-22 %). Dette kan være grupper som tidlig merker et konjunkturskifte på

**Figur 6.** Andel bedrifter som svarer at knapphet på arbeidskraft begrenser produksjonen i Norges Banks regionale nettverk



Kilde: Norges Bank

arbeidsmarkedet, men så langt har vi likevel ikke sett noen økning i arbeidsledigheten for disse gruppene.

Med høy etterspørsel etter arbeidskraft og raskt fallende arbeidsledighet har også mangel på arbeidskraft blitt en betydelig utfordring for mange virksomheter. I Norges Banks regionale nettverk svarte halvparten av virksomhetene at mangel på arbeidskraft begrenset produksjonen i mai i år (figur 6). Dette er det høyeste nivået siden 2007. I august var andelen noe lavere, men fremdeles på et svært høyt nivå.

Det at det er høy etterspørsel etter arbeidskraft og til dels stor mangel på arbeidskraft kan også gjøre at lavere etterspørsel framover til en viss grad dekkes opp av mindre mangel på arbeidskraft, og ikke fullt ut slår ut i høyere arbeidsledighet.

### Flere nye arbeidssøkere

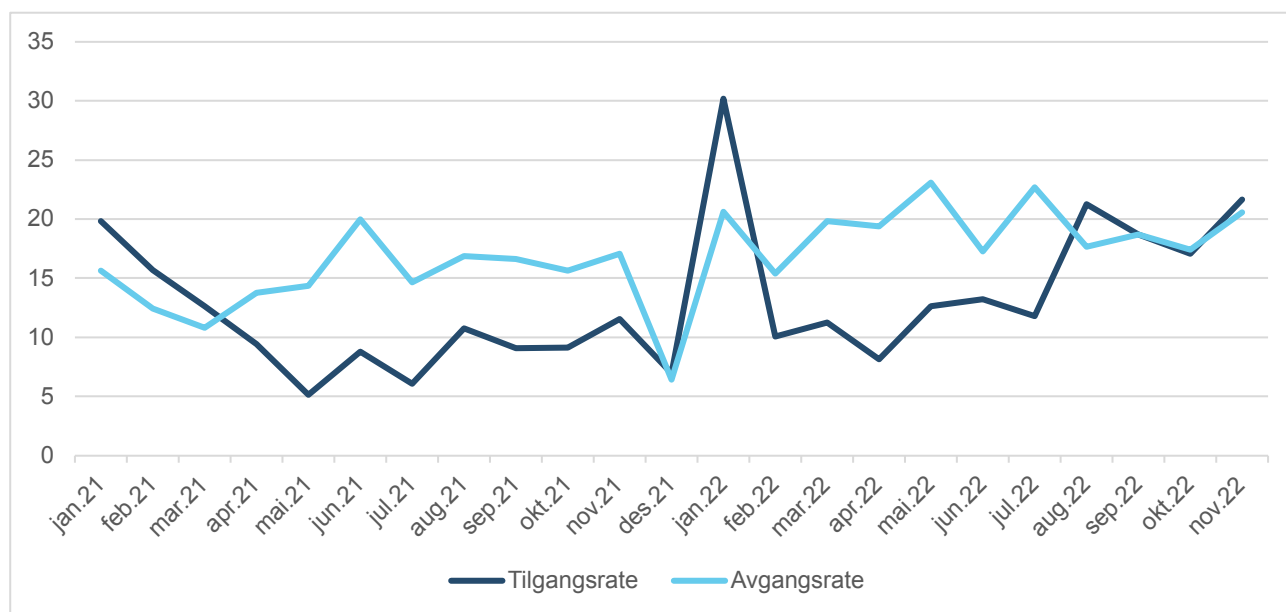
I høst har antallet nye arbeidssøkere som registrer seg hos NAV økt, og vært på et høyere nivå enn i tilsvarende periode i fjor. I løpet av november registrerte 16 600 personer seg som nye arbeidssøkere. Justert for normale sesongvariasjoner nådde antallet arbeidssøkere per virkedag sitt laveste nivå i mars i år, og har siden økt med om lag 150 personer per virkedag. Det

tilsvarende om lag 3 700 flere nye arbeidssøkere i løpet av november enn om tilgangen fortsatt var på samme nivå som i mars.

Litt færre sluttet å være arbeidssøkere i løpet av november (15 700), slik at antall arbeidssøkere totalt økte med 800 personer fra oktober til november (ikke sesongjustert). Selv om det er små endringer i antallet arbeidssøkere fra en måned til den neste, kan dette altså skjule store bevegelser i form av nye arbeidsledige og personer som slutter å være arbeidsledige. Det å se på slike strømmer inn i og ut av arbeidsledighet kan gi et mer utfyllende bilde av dynamikken på arbeidsmarkedet enn det som kommer til uttrykk i arbeidsledighetsraten.

Figur 7 viser bevegelser inn i og ut av arbeidsledighet for perioden januar 2021 til november 2022. Tilgangsraten er definert som antall personer som registrerer seg som nye arbeidssøkere i løpet av en gitt måned, målt som andel av beholdningen av arbeidsledige ved starten av samme måned og tilsvarende for avgangsraten. Vi ser at det generelt har strømmet flere personer ut av ledighet enn inn i ledighet i perioden, altså har ledigheten falt. I gjennomsnitt har nye ledige utgjort 13 prosent av de arbeidsledige over perioden,

**Figur 7.** Tilgang og avgang av arbeidssøkere. Prosent av beholdningen av arbeidssøkere hver måned. Januar 2021 – november 2022.



Kilde: NAV

mens 17 prosent har sluttet å være arbeidssøkere. De siste månedene har imidlertid tilgangen av nye arbeidsledige økt betydelig, og ligger nå 10 prosentpoeng høyere enn i november i fjor. At tilgangsraten er høyere skyldes både at det er færre arbeidsledige (nevner) og at antallet nye arbeidssøkere ligger noe høyere. Avgangsraten er noe høyere enn i fjor høst, men økningen er langt mindre enn for tilgangsraten.

82 prosent (13 500 personer) av de nye arbeidssøkerne i november oppgir at de kom fra et tidligere jobbforhold. 39 prosent av disse hadde mistet jobben sin, 20 prosent var permittert, 14 prosent var usikre på sin jobbsituasjon når de meldte seg som arbeidssøkere hos NAV, mens 13 hadde sagt opp eller kom til å si opp sin jobb. De resterende 3 100 som registrerte seg som arbeidssøkere i løpet av november, kom dermed fra å være utenfor arbeidsstyrken. 69 prosent av disse svarte at de enten aldri har vært i jobb eller ikke vært i jobb de siste to årene, mens 21 prosent var nyutdannede eller ferdig med militærtjeneste.

Det at tilgangen på nye arbeidssøkere har økt det siste halve året, gjør at det nå også er 3 700 flere arbeidssøkere som har vært ledige i mindre enn 13 uker enn det som var tilfellet i november i fjor. Det til tross for at

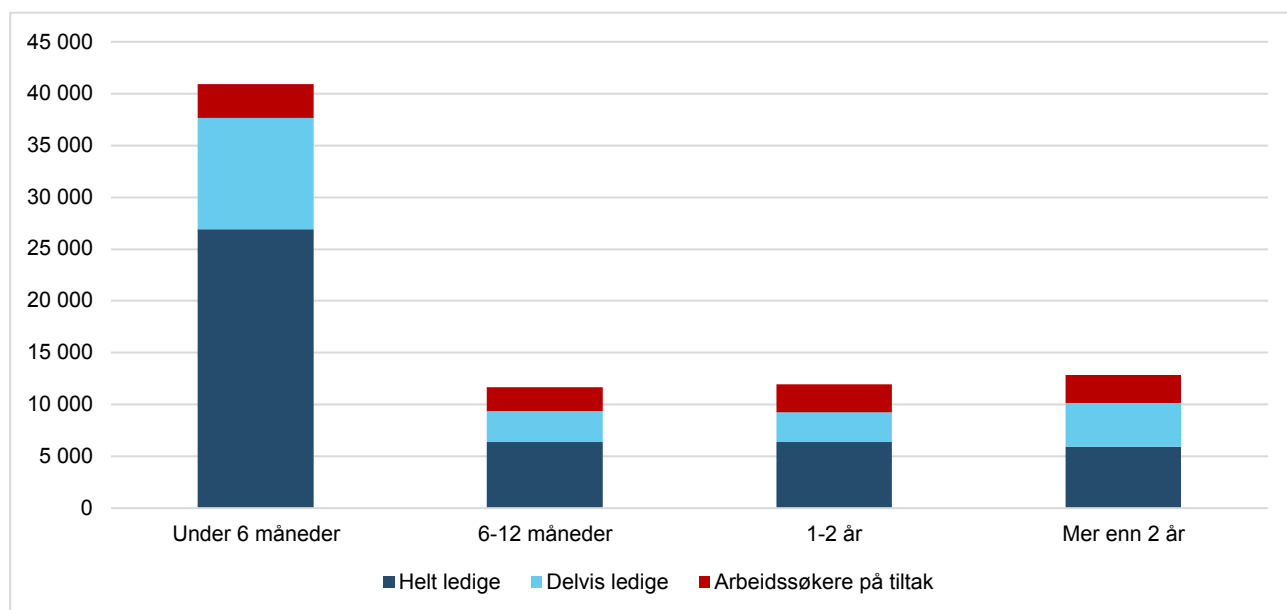
antallet arbeidssøkere har falt med 37 000 personer i samme periode. 85 prosent av denne nedgangen har kommet blant personer som hadde vært arbeidssøkere i mer enn ett år i november i fjor. Ved utgangen av november hadde drøyt halvparten av arbeidssøkerne vært registrert hos NAV i mindre enn et halvt år, og litt under halvparten i mer enn et halvt år (figur 8).

### Tre av fire i «utsatt» gruppe

Noen grupper er mer utsatt for å få langvarige negative konsekvenser av arbeidsledighet. Forskning viser for eksempel at arbeidsledighet i ungdomstiden kan få langvarig negative effekter på sysselsetting og lønnsutvikling, se Nilsen og Reiso (2014) og Skans (2011), mens Bratsberg m.fl. (2018) finner at en del innvandrergupper har større problem med å komme tilbake i jobb når de blir arbeidsledige enn befolkningen for øvrig. Derfor er også dette grupper som er prioritert i NAVs oppfølging, sammen med personer som har vært lenge arbeidsledige.

I figur 9 ser vi utviklingen i antallet helt ledige og arbeidssøkere som deltar i arbeidsmarkedstiltak som er unge, innvandrere, ikke har fullført videregående opplæring, har kort tid igjen med dagpenger, eller som er i minst en av disse fire gruppene. Ved utgangen av november var om lag 42 900 i minst en av

**Figur 8.** Antall arbeidssøkere etter arbeidssøkerstatus og varighet som arbeidssøker. November 2022



Kilde: NAV



disse fire gruppene, som tilsvarer 76 prosent av alle som var registrert som helt ledig eller arbeidssøker i arbeidsmarkedstiltak hos NAV. En del vil være i flere av disse undergruppene, for eksempel en ungdom som ikke har fullført videregående opplæring. Da arbeidsledigheten var på sitt høyeste i mars 2020 var om lag 63 prosent i minst en av de fire gruppene, men etter dette har ledigheten falt mindre for disse gruppene enn for andre arbeidssøkere. Målt i antall personer er det likevel færre personer i disse gruppene nå enn i februar 2020, da det gjaldt 57 600 personer.

### NAV's arbeidsmarkedsprognose

Etter at de siste koronarestriksjonene ble fjernet i vinter økte aktiviteten i økonomien raskt. I mars var aktiviteten tilbake på konjunkturnøytralt nivå (SSB, 2022), sysselsettingen var på sitt høyeste nivå siden 2009 og antallet ledige stillinger var på rekordhøyt nivå. Siden den gang har temperaturen i økonomien gått noe ned. I august var BNP-fastland noe lavere enn i mars, og det samme gjaldt sysselsettingen og etterspørselen etter arbeidskraft.

Antallet helt ledige registrert hos NAV gikk, som vi har sett, kraftig ned i første halvår. Siden juli har ned-

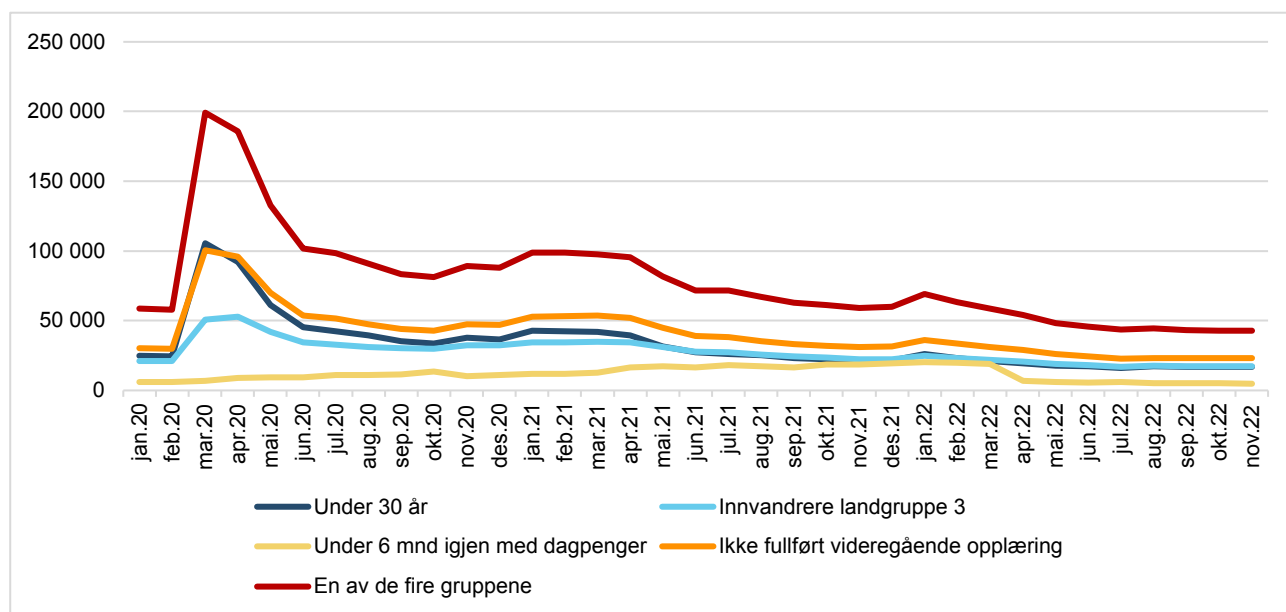
gangen avtatt, og ved utgangen av november var det om lag 1 000 færre helt ledige enn i juli (justert for normale sesongvariasjoner).

Vi forventer at ledigheten vil øke framover. Det skyldes spesielt høy prisvekst, økt styringsrente og svakere utenlandsk etterspørsel. I gjennomsnitt venter vi 52 000 registrert helt ledige i år, 56 000 neste år, og 63 000 i 2024. Det tilsvarer 1,8 prosent av arbeidsstyrken i 2022, 1,9 prosent i 2023 og 2,1 prosent i 2024.

Det siste året har prisveksten økt betydelig. I oktober var konsumprisindeksen (KPI) 7,5 prosent høyere enn oktober i fjor. De siste månedene har prisveksten vært på sitt høyeste nivå siden 1988. Prisveksten er bred, men spesielt prisene på energi og matvarer har økt mye det siste året.

Prisveksten skyldes flere faktorer. Gjennom pandemien ble mulighetene til tjenestekonsum betydelig redusert samtidig som husholdningenes inntekter ble holdt oppe av lave renter og ekspansiv finanspolitikk. Det førte til en kraftig økning i varekonsumet, i Norge så vel som hos våre handelspartnere, som i kombinasjon med forstyrrelser i internasjonale forsyningskjeder førte til høy prisvekst på varer.

**Figur 9:** Antall helt ledige og arbeidssøkere i arbeidsmarkedstiltak som tilhører «utsatte» grupper. Januar 2020 – oktober 2022



Kilde: NAV

Russlands invasjon av Ukraina førte til en frykt for at viktige russiske og ukrainske råvarer ikke skulle nå det internasjonale markedet, noe som bidro til en kraftig prisvekst på varer som gass, hvete og kunstgjødsel. Siden invasjonen har råvareprisene vært svært volatile, og for enkelte varer – som for eksempel hvete – er prisene i begynnelsen av november tilbake på omtrent samme nivå som før invasjonen. Også prisen på gass har gått betydelig tilbake siden pristoppen i august. Dette skyldes blant annet at gasslagrene i Europa nå er tilnærmet fulle og at uvanlig milde høsttemperaturer har ført til lav etterspørsel etter gass til oppvarming. Samtidig tyder framtidsprisene på at prisen på gass vil ta seg opp til vinteren.

For å tukte inflasjonen har Norges Bank satt opp styringsrenten betydelig det siste året, fra 0 prosent i september i fjor, til 2,5 prosent i november i år. Samtidig indikerte Norges Bank på rentemøtet i november at renten skal videre opp på neste rentemøte i midten av desember. Med den siste økningen er styringsrenten på sitt høyeste nivå siden 2009. Vi har lagt til grunn at Norges Bank øker renten videre i desember og første del av 2023. Etter hvert som veksten i norsk økonomi og inflasjonen går ned tror vi Norges Bank vil sette renten noe ned igjen utover i 2024. Økt rente trekker inn kjøpekraft fra husholdningene, øker kostnadene for bedriftene, og fører til at færre investeringsprosjekter blir lønnsomme.

Det er utsikter til svak økonomisk vekst framover hos flere av våre viktigste handelspartnere. Det overordnede bildet er likt i både USA og i Europa. Høy prisvekst, spesielt på energi og matvarer, fører til økte levekostnader. For å dempe inflasjonen har sentralbankene satt opp renten, noe som ytterligere øker kostnadene. Samtidig har mange husholdninger bygd seg opp en del oppsparte midler gjennom pandemien som de kan tære på når levekostnadene nå går opp, noe som bidrar til at aktivitetsnivået foreløpig holder seg på et høyt nivå. Framover forventer vi svakere vekst hos våre handelspartnere, noe som vil bidra til lavere utenlandsk etterspørsel etter norske varer og tjenester.

Privat konsum økte betydelig gjennom våren etter at koronarestriksjonene ble fjernet. Utviklingen var

volatil gjennom sommeren, men konsumet var noe lavere i august enn i april. Likevel ligger det an til betydelig årsvekst i privat konsum i 2022, noe som i stor grad skyldes et stort positivt overheng fra i fjor. Prisveksten reduserer isolert sett konsumet framover, selv om den i noen grad blir kompensert for i form av relativt høy forventet nominell lønnsvekst. Høyere rente inndrar kjøpekraft fra husholdningene, og vil også tyngte konsumet framover. På bakgrunn av dette forventer vi en relativt flat utvikling i privat konsum framover.

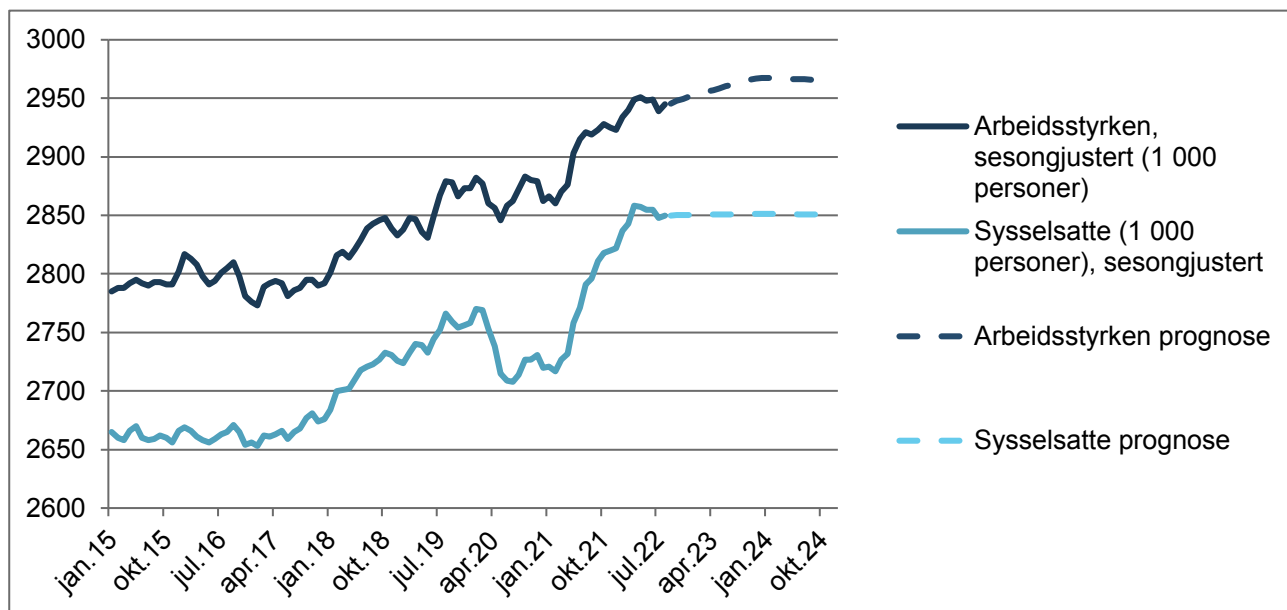
Boliginvesteringene steg med 0,6 prosent i 2021, etter flere år med nedgang. Den svake utviklingen ligger an til å fortsette de neste årene. Renteøkningene påvirker boligbyggingen både direkte ved å øke finansieringskostnadene og indirekte gjennom negativt press på boligprisene. Samtidig har prisene på flere viktige innsatsfaktorer, som stål og trelast, gått ned den siste tiden, noe som isolert sett trekker investeringsnivået opp.

Petroleumsinvesteringene har gått ned de siste par årene, og det ligger også an til en nedgang i 2022. De neste par årene venter vi derimot at økte petroleumsinvesteringer vil være en bidragsyter til økt økonomisk aktivitet. Ifølge SSB (2022) er det ventet betydelige investeringer framover i forbindelse med utbygging av blant annet Wisting, NOA Fulla, Krafla og King Lear. 10. november kom imidlertid nyheten om at avgjørelsen om Wisting er utsatt til 2026.

Regjeringen foreslår i statsbudsjettet for 2023 å redusere bevilgningene til arbeidsmarkedstiltak med 472 mill. kroner. Det tilsvarer i gjennomsnitt 1 100 færre tiltaksplasser per måned sammenlignet med andre halvår 2022, der antallet allerede var redusert med 4 700 per måned fra første halvår. I dagens sterke arbeidsmarked vil en del av de som med dette «går glipp av» tiltaksplass ha gode muligheter til å komme i jobb uten bruk av tiltak. Vi antar likevel at dette vil føre til en større økning i antallet registrerte helt ledige enn vi ellers ville lagt til grunn.

Det er flere usikkerhetsmomenter som kan medføre en mer negativ utvikling i norsk økonomi og arbeidsmarked framover enn vi forventer i denne prognosen. Det

**Figur 10.** Antall personer i arbeidsstyrken og antall sysselsatte ifølge AKU. 1 000 personer. Sesongjusterte tall

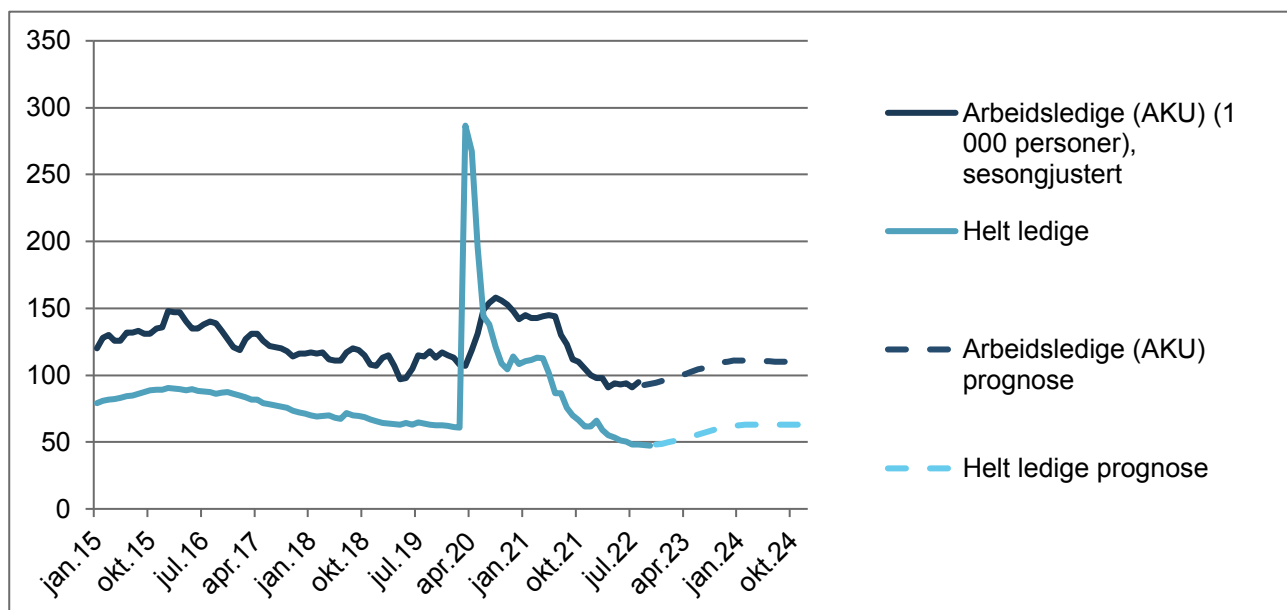


Kilde: SSB og NAV

har lenge vært usikkerhet rundt vinterens energisituasjon i Norge og Europa. Sannsynligheten for storstilt energikrise har gått noe ned i høst, som følge av blant annet velfylte gasslagre, en mild senhøst, og for Norges del, uvanlig mye nedbør. En kald vinter kan likevel føre til svært høye gasspriser og en presset gassforsyningssituasjon i deler av Europa. Dette kan føre

til svakere utvikling i eurosonen enn det vi legger til grunn i vår prognose. Vi har testet et scenario i vår modell, hvor vi har lagt til grunn en kraftig økonomisk nedgang i Europa som følge av energikrise. Vi har da benyttet et scenario den europeiske sentralbanken laget for dette i sommer. Da vil også norsk økonomi rammes, blant annet gjennom lavere eksport.

**Figur 11.** Antall registrerte helt ledige og ledige ifølge AKU. 1000 personer. Sesongjusterte tall



Kilde: SSB og NAV

Effekten på arbeidsmarkedet av en slik nedgangstid i Europa blir likevel moderat, med rundt 5 000 flere arbeidsledige i gjennomsnitt i 2024. Høye gasspriser i Europa vil også føre til høye strømpriser i Norge. Dersom strømprisen over tid ligger betydelig over sitt normale nivå så kan det føre til en anstrengt likviditetssituasjon for enkelte bedrifter, som videre kan medføre en nedgang i etterspørselen etter arbeidskraft. Her kan det også være terskelverdier som er vanskelig å modellere. Vi har ikke tidligere hatt strømpriser på f.eks. 5 kr/kwh over tid, og vet dermed ikke om det vil være punkt hvor flere bedrifter brått må nedbemanne. Her kan også eventuelle kompensasjonsordninger ha mye å si. Sjansen for en energikrise i Europa og strømkrise i Norge har etter vårt syn gått

betydelig ned gjennom høsten, men det er fortsatt en risiko her som vil gi en svakere utvikling på arbeidsmarkedet her hjemme enn vår prognose tilsier. En annen risiko er ytterligere eskalering av krigen i Ukraina.

Selv om vi venter at arbeidsledigheten vil begynne å stige noe utover høsten og neste år, tilsier vår prognose en fortsatt lav arbeidsledighet framover. Som vi har sett i denne artikkelen er tre av fire arbeidsledige nå i grupper som NAV prioriterer å følge opp. I tillegg har det ved utgangen av november kommet 33 000 flyktninger fra Ukraina, noe som er ventet å øke til om lag 40 000 i løpet av året. UDI anslår at det vil komme omtrent like mange neste år. I en situasjon med fort-

**Tabell 1. NAVs prognose for utviklingen i norsk økonomi i 2022 – 2024. Historisk utvikling i 2021. Prosentvis vekst om ikke annet er angitt**

	2021	2022	2023	2024
<b>Arbeidsmarked</b>				
Registrerte helt ledige, antall	88 900	52 000	56 000	63 000
Registrerte helt ledige i prosent av arbeidsstyrken	3,1	1,8	1,9	2,1
AKU-arbeidsledige i prosent av arbeidsstyrken	4,4	3,3	3,7	3,9
Sysselsettingsvekst (AKU)	1,5	2,8	0,0	0,0
Arbeidsstyrkevekst (AKU)	1,2	1,5	0,5	0,0
Sysselsettingsandel* (AKU), nivå	68,9	70,3	69,8	69,5
Yrkesdeltakelse*, nivå	72,1	72,7	72,5	72,3
<b>Realøkonomi</b>				
Konsum i husholdninger mm	4,9	5,8	0,9	0,9
Bruttoinvesteringer Fastlands-Norge	0,0	3,1	2,0	-0,7
Eksport	4,7	3,4	2,9	1,6
- Eksport fra Fastlands-Norge	5,5	4,9	1,3	1,2
Bruttonasjonalprodukt Fastlands-Norge	4,1	3,1	1,2	1,5
BNP-vekst handelspartnere (veid gjennomsnitt)	5,8	3,1	0,2	1,9
<b>Valutakurs og oljepris (nivå)</b>				
NOK per euro	10,2	10,1	10,4	10,4
Råoljepris i dollar	71	100	87	80

\* Sysselsettingsandelen og yrkesdeltakelsen oppgitt i tabell 1 er i tråd med ny AKU.

\*\* Tabellen er basert på informasjon som var tilgjengelig 14. november. Nasjonalregnskapstallene som ble publisert 18. november er derfor ikke hensyntatt.

Kilde: NAV

satt lav ledighet er det gode muligheter for å få flere fra disse gruppene i jobb. Det samme gjelder for personer som f.eks. mottar arbeidsavklaringspenger eller deltar i kvalifiseringsprogrammet. I et slikt arbeidsmarked er det enda viktigere for NAV å hjelpe arbeidsgivere med å få tak i arbeidskraft, og se på hvilke tiltak og oppfølging som kan få arbeidssøkere raskt i arbeid. Når arbeidsledigheten er høy er det færre kostnader ved å bruke langvarige tiltak som utdanning, mens det trolig er viktigere med kortere tiltak og rekrutteringsbistand i dagens situasjon med lav ledighet og høy etterspørsel.

### Makromodellen KVARTS

NAVs prognose om utviklingen i norsk økonomi og arbeidsmarked er basert på modellsimuleringer med den makroøkonometriske modellen KVARTS. KVARTS er en modell for norsk økonomi utviklet av SSB. Modellen er estimert på data fra nasjonalregnskapet og basert på økonomisk teori. For mer informasjon om modellen, se *MODAG og KVARTS - SSB*.

**Tabell 2.** Befolkning i yrkesaktiv alder, arbeidsstyrken, sysselsatte og arbeidsledige ifølge AKU og NAV.

	2015	2016	2017	2018	2019	2020	2021
Befolkning 15–74 år	3 896 000	3 935 000	3 966 000	3 993 000	4 015 000	4 035 000	4 024 000
Arbeidsstyrken	2 764 000	2 769 000	2 763 000	2 802 000	2 830 000	2 840 000	2 902 000
Sysselsatte	2 639 000	2 638 000	2 647 000	2 694 000	2 724 000	2 710 000	2 774 000
Yrkesdeltakelsen	71,0 %	70,4 %	69,7 %	70,2 %	70,5 %	70,4 %	72,1 %
Sysselsettingsandel	67,7 %	67,0 %	66,7 %	67,5 %	67,8 %	67,2 %	68,9 %
AKU-arbeidsledige	125 000	131 000	117 000	108 000	106 000	130 000	128 000
AKU-arbeidsledige i prosent av arbeidsstyrken	4,5 %	4,7 %	4,2 %	3,8 %	3,7 %	4,6 %	4,4 %
Registrerte helt ledige (NAV)	80 561	83 813	74 235	65 547	63 451	141 939	88 862
Registrerte helt ledige i prosent av arbeidsstyrken	3,0 %	3,0 %	2,7 %	2,4 %	2,3 %	5,0 %	3,2 %

Kilde: SSB og NAV

## Referanser

Bratsberg, Bernt, Oddbjørn Raaum og Knut Røed (2018) «Job loss and immigrant labor market performance» *Economica*, 85 (337).

Nilsen, Øyvind Anti og Katrine Holm Reiso (2014) «Scarring Effects of Early-Career Unemployment» *Nordic Economic Policy Review*, 2014, 1, 13–45.

Skans, Oskar Nordstrøm (2011) «Scarring effects of the first labour market experience» IZA Discussion Paper No. 5565.

Statistisk Sentralbyrå (2022) «Økt anslag på oljeinvesteringene indikerer lavere fall i 2022».